



## **Access Monitor**



**Version 1.0**

Copyright© 1999

**V2 Elettronica**

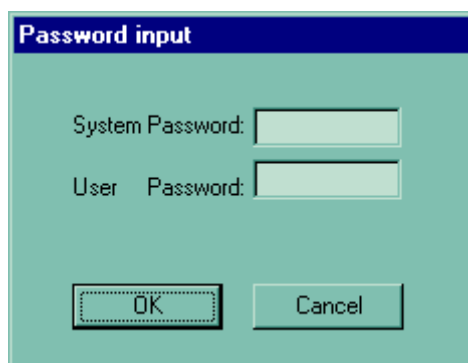
This program is protected by U.S. and international copyright laws as described in the About Box.

## Prístupový softvér Access Monitor

### Spustenie programu

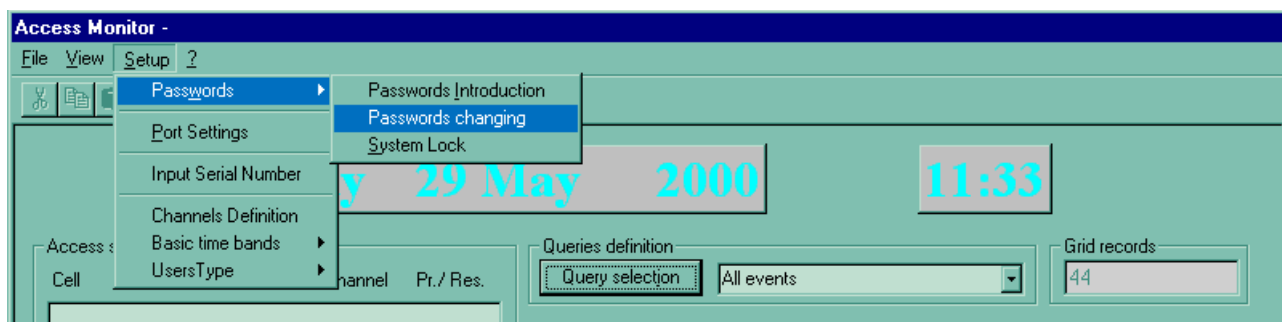
Na spustenie programu Access-Monitor je potrebné zadať dve heslá. Prvé – systémové (SystemPassword) umožňuje spustiť program tak, aby sa dali modifikovať všetky systémové parametre, druhé – užívateľské (UserPassword) umožňuje spustiť program tak, aby sa dali modifikovať iba parametre vstupu a prehliadať údaje.

Pre správnu činnosť programu je potrebné zadať aspoň užívateľské heslo.



Úvodné heslo je v2, v2, ktoré sa zobrazuje ako \*\*. Odkliknutím "Cancel" sa okno zavrie, ale nie je možné vykonať žiadne zmeny.

Vložením užívateľského hesla je možné prehliadať údaje. Obidve heslá je možné zmeniť v menu "Setup → Passwords → Password changing"



Obidve nové heslá musia byť zadané naraz a potom potvrdené.

Keď sa už dokončili všetky zmeny v systéme, je možné systém zablokovat:

"Setup → Passwords → System lock"

Heslá môžu byť znovu zadané nasledovne: "Setup → Passwords → Passwords introduction".

## Access Monitor *help on line*

Hlavné okno Access Monitor obsahuje rôzne údaje.

Access Monitor -

File View Setup ?

Monday 29 May 2000 12:25

Access sequence

Cell	User	Label	Channel	Pr./ Res.
------	------	-------	---------	-----------

Queries definition

Query selection All events

Grid records 44

Query result table

Short name	Date Time	Channel alias	Result
AccMonitor	15/03/2000	ENTRATA	No
BLUE	04/04/2000 18.31.32	ENTRATA	Yes
BLUE	04/04/2000 18.31.33	USCITA	Yes
BLUE	04/04/2000 18.31.34	UFFICI	Yes
BLUE	04/04/2000 18.31.35	MAGAZZINO	Yes
GREEN	05/04/2000 15.34.40	ENTRATA	No
GREEN	05/04/2000 15.34.41	USCITA	Yes
GREEN	05/04/2000 15.34.44	ENTRATA	No
GREEN	05/04/2000 15.34.44	USCITA	Yes
GREEN	05/04/2000 15.34.50	ENTRATA	No
PP REL. 1	05/04/2000 15.39.23	ENTRATA	Yes
PP REL. 2	05/04/2000 15.39.24	USCITA	Yes
PP REL. 1	05/04/2000 15.39.32	ENTRATA	Yes
PP REL. 2	05/04/2000 15.39.34	USCITA	Yes
PP REL. 3	05/04/2000 15.39.36	UFFICI	Yes
PP REL. 4	05/04/2000 15.39.38	MAGAZZINO	Yes
TK LCK/JULC	05/04/2000 15.40.20	MAGAZZINO	No
TK BLCK	05/04/2000 15.41.02	MAGAZZINO	No
TK UBLK	05/04/2000 15.41.36	MAGAZZINO	No
TK LCK/JULC	05/04/2000 15.42.07	MAGAZZINO	No

Last access

Clear

Press F1 to get information Link OK NUM

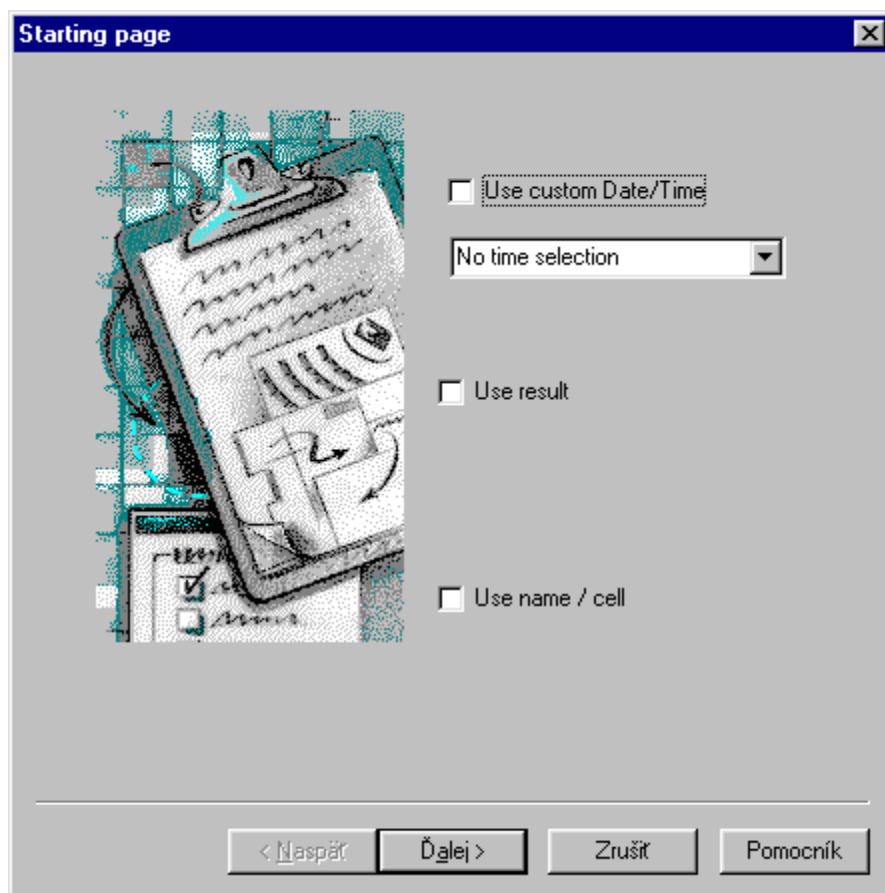
Dátum a čas zobrazovaný softvérom je systémový čas počítača, na ktorom je spustený softvér. V okne "Access sequences" sa zobrazuje aktuálna žiadosť na prístup. Vždy po vyslatí kódu DO sa pridá nový riadok s informáciou o adrese pamäti, kde je zapamätaný DO, meno užívateľa, kód, spínaný kanál, počet zatlačení tlačítka DO a výsledok akcie – povolenie vstupu/odmietnutie (authorized/not authorized).

Posledný užívateľ je zobrazený v okne "Last access". Toto umožňuje v reálnom čase sledovať príchody užívateľov i v prípade, že záznam v okne "Access sequences" je príliš dlhý a nevmetí sa do okna. Vymazanie údajov z okna "Access sequences" vykonáme tlačítkom "Clear".

Systém umožňuje vytvárať prehľady (podľa rôznych parametrov napr. čas, užívateľ...) z databázy, ktorá obsahuje všetky príchody. Pre vytvorenie nového prehľadu stlačte tlačidlo "Query selection". Objaví sa okno s nápisom "initial page".

Tabuľka "Query result table" zobrazuje výsledky prehľadu s ohľadom na voľbu prehľadu pomocou tlačidla "Query selection", alebo podľa výberu v menu vedľa tlačidla.

### Okno "Starting page"



Zakliknutím jedného, alebo viacerých z 3 políček je možné nastaviť parametre prehľadu.

Je možné nastaviť čas a dátum prehľadu zakliknutím položky *"use personalize date/time"*, alebo je možné použiť jednu z predvolených možností menu. Prehľad je možné zakliknutím položky *"Use the result"* vytvárať buď z autorizovaných, alebo odmietnutých prístupov. Prehľad je tiež možné vytvárať iba z prístupov konkrétného užívateľa a to zakliknutím položky *"Use name/cell"*. Jednotlivé parametre je možné kombinovať.

## Nastavenie času a dátumu

Pre nastavenie dátumu a času treba zakliknúť položku "use personalize date/time" v okne "initial page" a stlačiť tlačidlo ďalej. Objaví sa okno "temporary page selection".

**Date/Time band selection**

☒ START ☐ END

február 2001

	po	ut	st	št	pi	so	ne
5	29	30	31	1	2	3	4
6	5	6	7	8	9	10	11
7	12	13	14	15	16	17	18
8	19	20	21	22	23	24	25
9	26	27	28	1	2	3	4
10	5	6	7	8	9	10	11

Today: 24.2.2001

☒ 13:09:55

START:  02/16/2001

END :

< Naspäť   Ďalej >   Zrušiť   Pomocník

Hocikedy môžete stlačiť tlačidlo späť pre návrat na predchádzajúcu obrazovku.

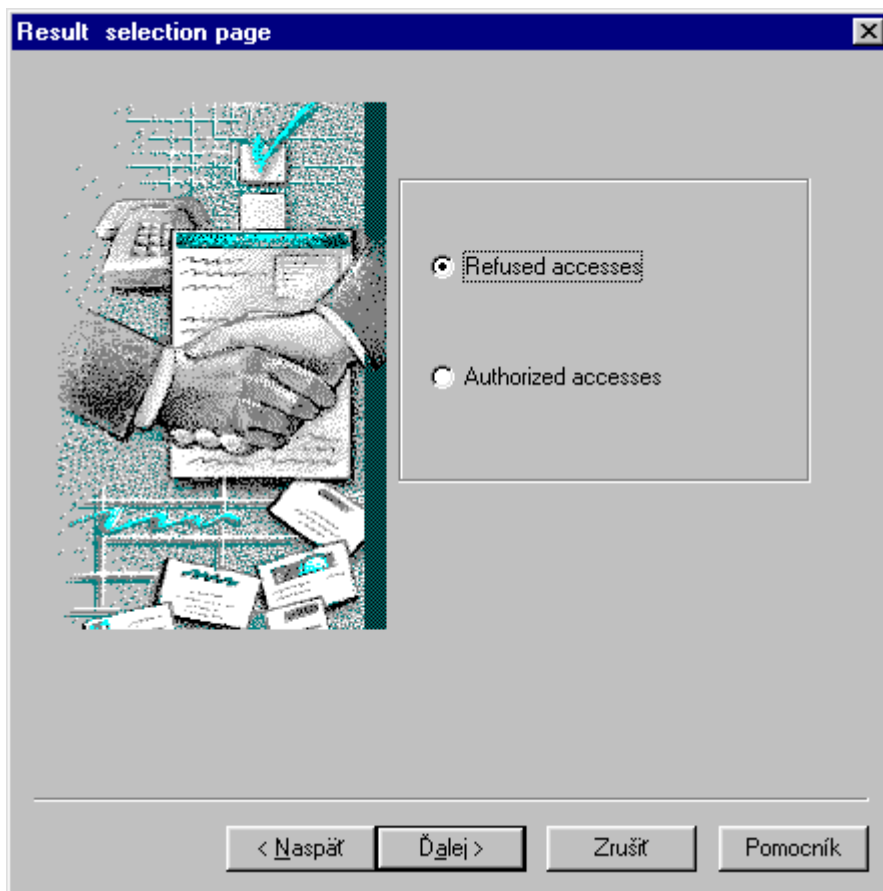
Kliknite na "START" na vrchu okna pre nastavenie počiatočného času a dátumu prehľadu. Nastavte žiadany mesiac šípkami pri mene mesiaca. Kliknite na deň v kalendári. Dátum sa objaví v boxe pod kalendárom. Na nastavenie času použite šípky, alebo ho priamo zadajte cez klávesnicu.

Kliknite na "END" na vrchu okna pre nastavenie konečného času a dátumu prehľadu. Pokračujte rovnako ako je uvedené vyššie.

Kliknite na Ďalej. Ak neboli zadané všetky údaje program zobrazí chybové hlásenie, ináč zobrazí okno s informáciami o prehľade "Final page".

### Nastavenie výsledku

Umožňuje nastaviť prehľad podľa autorizovaných, alebo odmietnutých prístupov. Zakliknite položku "Use the result" v okne "Initial page". Okno, ktoré sa zobrazí umožňuje nastaviť prehľad pre autorizované, alebo odmietnuté prístupy. Kliknite na "select DENIED accesses", alebo "select AUTHORIZED accesses".



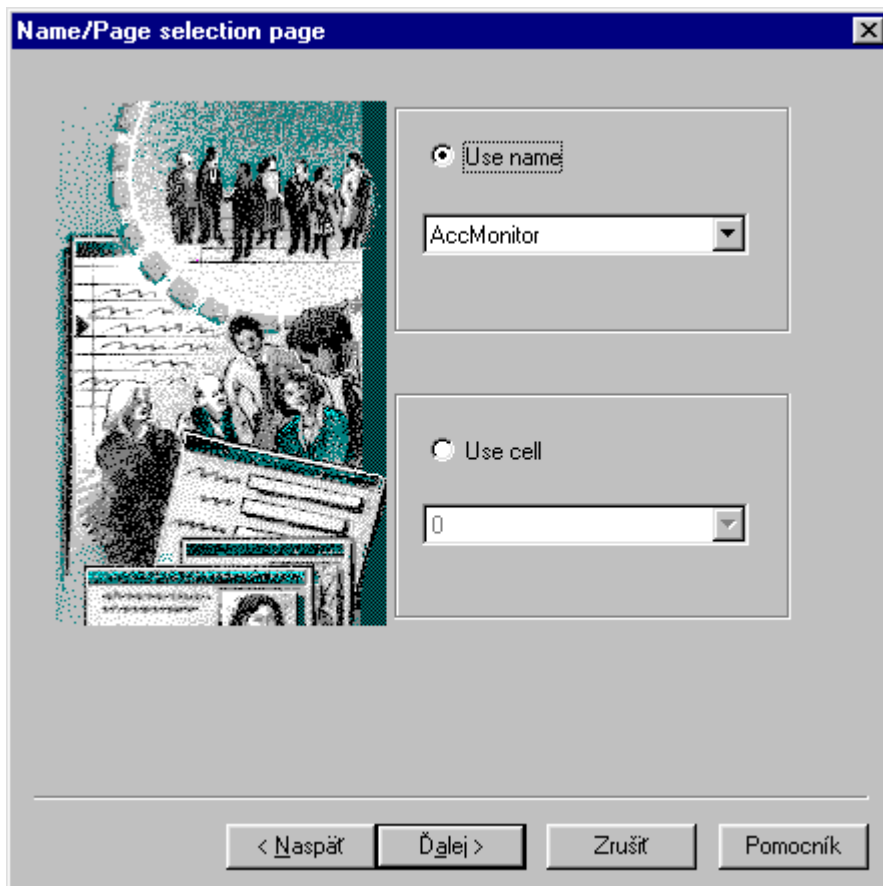
Pre potvrdenie stlačte ďalej a zobrazí sa okno "Final page".

### **Meno/pamäťová bunka**

Umožňuje vytvoriť prehľad iba z prístupov určeného užívateľa. Kliknite na položku “use name/cell” v okne “initial page” a potom kliknite na ďalej. Objaví sa okno “Select name/cell page”.

Pre prehľad podľa mena užívateľa kliknite na “use name” a vyberte meno zo zoznamu. Pokračujte kliknutím na ďalej.

Pre prehľad podľa čísla pamätevej bunky kliknite na “use cell” a vyberte číslo bunky zo zoznamu. Pokračujte kliknutím na ďalej.



**Name/Page selection page**

☒ Use name

AccMonitor

☐ Use cell

0

< Naspäť   Ďalej >   Zrušiť   Pomocník

Objaví sa okno “Final page”.

### Okno "Final page"

Toto okno sa zobrazí po tom čo boli zadané všetky parametre pre prehľad(vid'. kapitoly "Nastavenie času a dátumu", "Nastavenie výsledku" a "Meno/pamäťová bunka").

Okno zobrazuje všetky parametre prehľadu, ktoré sme zadali.

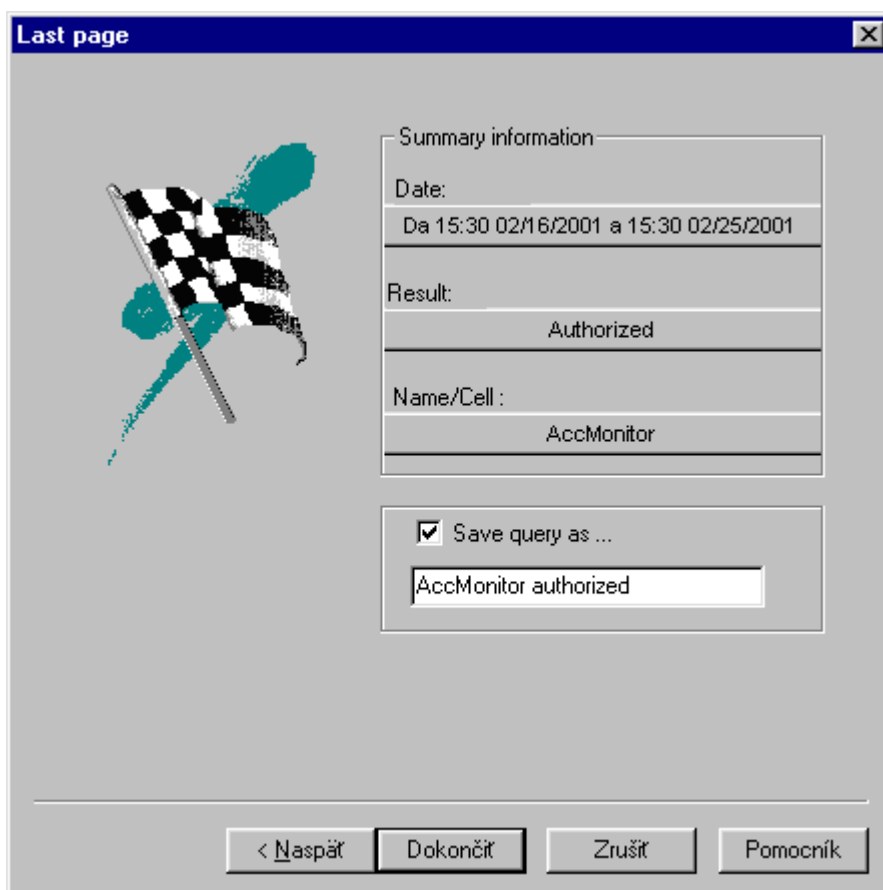
Ak zobrazené údaje nezodpovedajú vašim požiadavkam je možné sa vrátiť pomocou tlačidla naspäť.

Ak zobrazené údaje zodpovedajú vašim požiadavkam môžete uložiť prehľad pod ľubovoľným menom. Toto meno sa potom zobrazí ako jedna z možností v menu vedľa tlačidla "Query selection" a bude ju možné kedykoľvek znova použiť. Výsledok prehľadu sa zobrazí v tabuľke "Query result table".

Ak nebude prehľad uložený výsledok sa tiež zobrazí v tabuľke "Query result table", ale ak budete znova chcieť urobiť rovnaký prehľad budete musieť zadať znova všetky parametre prehľadu.

Stlačte tlačidlo dokončiť pre vykonanie prehľadu.

PRÍKLAD: Príklad na obrázku obsahuje informácie o prehľade autorizovaných prístupov užívateľa AccMonitor za obdobie od 15:30 hod 2.februára 2001 do 15:30 hod 25. februára 1999. Tento prehľad bude uložený pod menom "AccMonitor authorized".



The screenshot shows a window titled "Last page" with a close button in the top right corner. On the left side, there is a graphic of a checkered flag. On the right side, there is a "Summary information" section with the following fields:

Date:	Da 15:30 02/16/2001 a 15:30 02/25/2001
Result:	Authorized
Name/Cell :	AccMonitor

Below these fields, there is a checkbox labeled "Save query as ..." which is checked. Below the checkbox is a text input field containing the text "AccMonitor authorized".

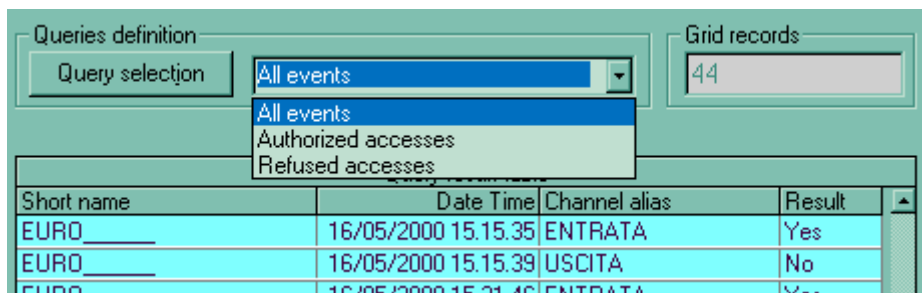
At the bottom of the window, there are four buttons: "< Naspät", "Dokončiť", "Zrušiť", and "Pomocník".



## Menu "Výber prehľadu"

V tomto menu sa nachádzajú mená všetkých prehľadov, ktoré sme vytvorili a dali uložiť. Nachádzajú sa tu aj niektoré prednastavené prehľady. Prehľady z tohto menu nie je možné vymazať.

Pre zvolenie prehľadu kliknite na menu "Výber prehľadu", vyberte požadovaný prehľad a kliknite naň. Výsledok sa objaví v tabuľke "Query result table".



## Query result table

Táto tabuľka obsahuje výsledky zvoleného prehľadu (vybraného z menu, alebo vytvoreného pomocou tlačidla "Query selection").

Tabuľka obsahuje nasledujúce položky:

ID	Poradové číslo prístupu
CELL	Číslo pamäťovej bunky, v ktorej je uložený kód DO
DATE/TIME	Dátum a čas prístupu
RESULT	"No" ak bol prístup zamietnutý, "Yes" ak bol prístup povolený
SHORT_NAME	Meno užívateľa
PRESSINGS	Počet stlačení tlačidla na DO

[MENU FILE](#)

[MENU VIEW](#)

[MENU SETUP](#)

[?](#)

## Menu FILE

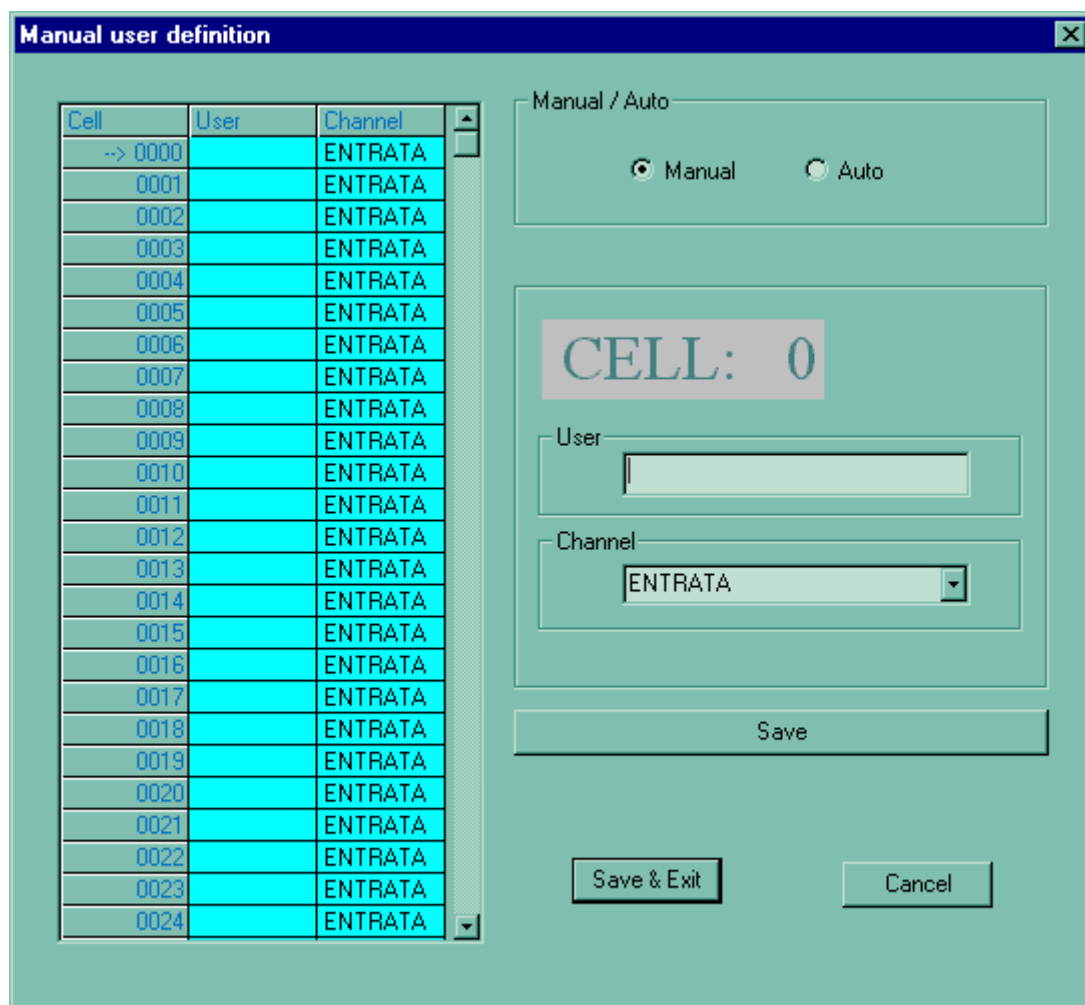
Menu file obsahuje nasledujúcich 5 položiek:

Print...	Tlač prehľadu na tlačiarňu.
Preview print	Ukážka pred tlačou.
Setup printer...	Nastavenie tlačiarne.

Import data: Umožňuje importovať údaje z databázy vytvorenej v [PPCL](#) alebo vytvoriť lokálnu databázu [manuálne](#).

Exit Ukončenie programu Access Monitor.

**Import data→Manual** Umožňuje ručné vytvorenie databáze v [manuálnom](#) alebo [automatickom](#) móde - manuálny mód:



The dialog box titled "Manual user definition" contains a table on the left and configuration options on the right. The table lists cells from 0000 to 0024, each with a user name and a channel name. The right side has radio buttons for "Manual" and "Auto", a "CELL:" label with a value of 0, input fields for "User" and "Channel" (set to ENTRATA), and buttons for "Save", "Save & Exit", and "Cancel".

Cell	User	Channel
--> 0000		ENTRATA
0001		ENTRATA
0002		ENTRATA
0003		ENTRATA
0004		ENTRATA
0005		ENTRATA
0006		ENTRATA
0007		ENTRATA
0008		ENTRATA
0009		ENTRATA
0010		ENTRATA
0011		ENTRATA
0012		ENTRATA
0013		ENTRATA
0014		ENTRATA
0015		ENTRATA
0016		ENTRATA
0017		ENTRATA
0018		ENTRATA
0019		ENTRATA
0020		ENTRATA
0021		ENTRATA
0022		ENTRATA
0023		ENTRATA
0024		ENTRATA

Manual / Auto

☒ Manual ☐ Auto

CELL: 0

User

Channel

ENTRATA

Save

Save & Exit Cancel

Kliknutím na pamäťovú bunku je možné meniť meno užívateľa a relé, ktoré otvára.

- Automatický mód:

Cell	User	Channel
0000		ENTRATA
0001		ENTRATA
0002		ENTRATA
0003		ENTRATA
0004		ENTRATA
0005		ENTRATA
0006		ENTRATA
0007		ENTRATA
0008		ENTRATA
0009		ENTRATA
0010		ENTRATA
0011		ENTRATA
0012		ENTRATA
--> 0013		UFFICI
0014		ENTRATA
0015		ENTRATA
0016		ENTRATA
0017		ENTRATA
0018		ENTRATA
0019		ENTRATA
0020		ENTRATA
0021		ENTRATA
0022		ENTRATA
0023		ENTRATA
0024		ENTRATA

Pokiaľ vlastníme DO, ktorých kódy sú nahraté v RXP3000 môžeme použiť automatický mód. RXP3000 musí byť správne pripojený k počítaču.

Postupne postláčame všetky tlačidlá DO, ktoré sú nahraté v RXP3000. Access Monitor automaticky prideli príslušnú pamäťovú bunku, ale nie príslušné relé. Jediná vec, ktorú treba potom ešte urobiť je vložiť meno užívateľa.

### Importovať databázu z PPCL

Tento príkaz umožňuje prečítať súbor A:\ACCPC.BIN vygenerovaný softvérom PPCL a importovať údaje, ktoré obsahuje.

### Menu VIEW

Menu view obsahuje nasledujúce 2 položky:

Intrument bar	Zobrazí/skryje panel s nástrojmi
Status bar	Zobrazí/skryje stavový riadok v spodnej časti okna

### Panel s nástrojmi

Obsahuje nasledujúce ikony:



Vytlačí výsledky prehľadu



Zobrazí informácie o verzii programu Access Monitor



Zobrazí help k oknu na ktoré klikneme myšou

### **Stavový riadok**

Zobrazuje informáciu o pripojení prijímača RXP3000.  
Ak neexistuje spojenie, zobrazuje:



Ak existuje spojenie, zobrazuje



Ak nebol vložený správny kód, ktorý vydáva V2Elettronica, stavový riadok zobrazuje:

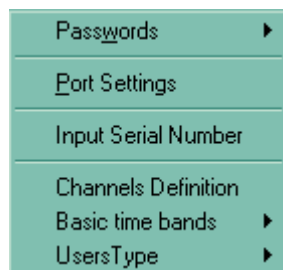


Ak je Access Monitor nastavený na už používaný alebo neexistujúci sériový port, zobrazuje:



## **Menu SETUP**

Menu setup obsahuje nasledujúcich 6 položiek:



[Password](#) Umožňuje vložiť heslo ak je systém zablokovaný, zablokovať systém a zmeniť heslá do systému.

[Port Settings](#) Nastavenia sériového portu na ktorom má byť pripojený prijímač.

[Input](#)

[Serial Number](#) Nastavenia kódu, dodávaného V2 Elettronica

[Basic](#)

[Time Bands](#) Umožňuje zobraziť a nastaviť časové rámce v ktorých môžu užívatelia vstupovať

[Users Type](#) Umožňuje definovať užívateľské typy, ktoré vznikajú kombináciou časových rámcov, a priradiť ich jednotlivým užívateľom.

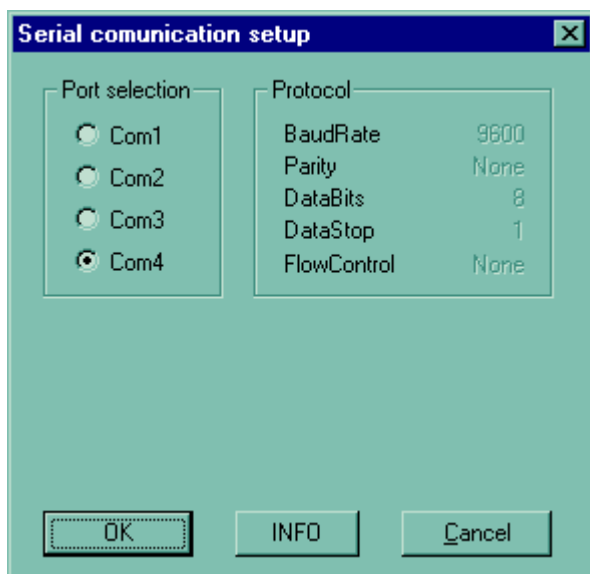
### **Port settings**

Umožňuje nastaviť sériový port na ktorom bude pripojený prijímač RXP3000.

Vyberte port na ktorom je RXP3000 pripojený.

Tabuľka "Protocol" zobrazuje parametre komunikácie (nedá sa meniť).

Kliknite na OK pre potvrdenie údajov, alebo na CANCEL pre zrušenie zmien.



### **Úvod do SerialNumber abilitation code**

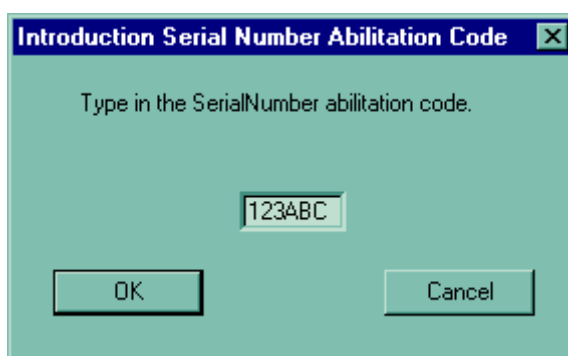
Access Monitor dostáva požiadavky na prístup od RXP3000, ktorý je pripojený pomocou sériového kábla cez rozhranie RS-232.

Každý RXP3000 má rozdielne sériové číslo. Ak nainštalujete Access Monitor a pripojíte RXP3000, systém bude pracovať len v demonštračnom móde. Požiadavky na prístup budú zobrazované, ale softvér nebude odpovedať prijímaču RXP3000.

V tomto momente môžeme overiť nastavenie portu. Ak bolo spojenie nadviazané stavový riadok by mal zobrazovať "LINK OK BAD SN".

V momente kúpy softvéru Access-Monitor informujte V2Elettronica o sériovom čísle prijímača RXP3000, s ktorým bude softvér komunikovať a V2Elettronica vám poskytne kód pomocou ktorého bude systém fungovať v normálnom móde so všetkými funkciami.

Vloženie kódu uskutočnite nasledovne: "Setup→Input Serial Number", objaví sa dialógové okno, ktoré vás vyzve na vloženie kódu.



Akonáhle bol kód vložený a uložený pomocou "OK", stavový riadok bude zobrazovať "LINK OK". V tomto momente je systém už úplne funkčný.

### **Basic bands → Modify**

Systém umožňuje definovať až 8 časových rámcov.

It's possible to define up to 8 time bands. Vyberte časový rámec, ktorý chcete nastaviť.

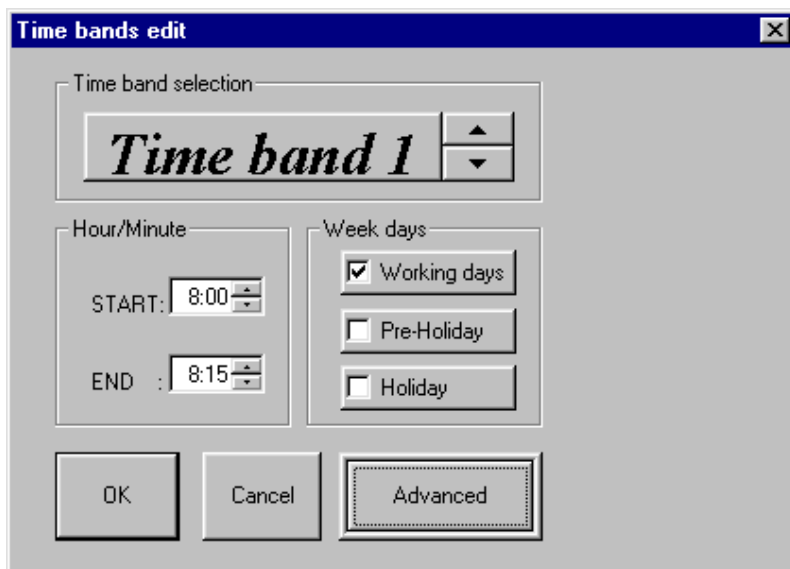
Môžete zmeniť parametre "START" a "END", ktoré určujú čas v ktorom budú môcť užívatelia vstupovať.

Ďalej môžete nastaviť v ktorých dňoch budú môcť užívatelia vstupovať. Na výber sú možnosti "Pracovné dni" (Working days), "**Pred-prázdniny**" (Pre-Holiday) a "Prázdniny" (Holiday).

Kliknite na tlačidlo "Advanced". Tu môžete nastaviť, ktoré relé sa budú dať v tomto časovom rámci otvárať.

Stlačte OK pre potvrdenie, alebo CANCEL pre zrušenie vykonaných zmien.

PRÍKLAD 1. Nastavenie na obrázku nižšie umožňuje prístup cez pracovné dni v čase od 8:00 do 8:15.



### **Users → Define**

Toto menu umožňuje definovať užívateľské typy, ktoré sú ľubovoľnou kombináciou už vytvorených časových rámcov.

Pre vytvorenie nového užívateľského typu kliknite na tlačidlo "New" a napíšte meno užívateľského typu do políčka "User type".

Ak chcete zmazať užívateľský typ musíte ho označiť a potom kliknúť na "Delete". Ak sa "Delete" nedá stlačiť, znamená to že daný užívateľsky typ je už priradený nejakému užívateľovi. Ak ho chcete naozaj odstrániť musíte nastaviť užívateľom s týmto typom iný užívateľsky typ (viď Users→Assign).

Kliknite na užívateľský typ, ktorý chcete modifikovať.

Vyberte, ktoré relé bude môcť tento užívateľský typ otvárať (zaškrŕavacie políčko).

Teraz stlačte tlačítko s menom relé, ktoré chceme nastavovať. Zvoľte želanú kombináciu časových rámcov (kliknutím na číslo časového rámca v oblasti "Time bands combination").

Keď používame vyššie uvedenú metódu pre odstránenie relé, je možné že hodnotu zaškrŕavacieho políčka nie je možné meniť. To znamená že nastavenie už bolo priradené nejakému užívateľovi. Ak ho chcete naozaj odstrániť musíte nastaviť užívateľom s týmto typom iný užívateľsky typ (viď Users→Assign).

PRÍKLAD 1. Užívateľský typ na obrázku nižšie sa volá “ráno”, umožňuje prístupy v časovom rámci 1 (viď vyššie). Znamená to že užívatelia s týmto užívateľským typom budú môcť vstupovať v čase od 8:00 do 8:15 cez pracovné dni a budú môcť používať relé 1 a 2.

The 'User type edit' dialog box is shown with the following configuration:

- User type:** A list box containing 'ráno'.
- Time bands combination:** A grid of 8 buttons (1-8). Buttons 1 and 2 are highlighted with a dotted border, indicating they are selected.
- User type:** A text input field containing 'ráno'.
- Enabled channel:** A list of four channels with checkboxes:
  - Channel 1: ☒
  - Channel 2: ☒
  - Channel 3: ☐
  - Channel 4: ☐
- Buttons:** 'Delete', 'New', 'OK', and 'Cancel'.

PRÍKLAD 2. Užívateľsky typ na obrázku nazvaný “2a3”, je kombináciou časových rámcov 2 a 3, a umožňuje otvárať relé 2.

The 'User type edit' dialog box is shown with the following configuration:

- User type:** A list box containing 'ráno' and '2a3'. '2a3' is selected and highlighted with a blue background.
- Time bands combination:** A grid of 8 buttons (1-8). Buttons 2 and 3 are highlighted with a dotted border, indicating they are selected.
- User type:** A text input field containing '2a3'.
- Enabled channel:** A list of four channels with checkboxes:
  - Channel 1: ☐
  - Channel 2: ☒
  - Channel 3: ☐
  - Channel 4: ☐
- Buttons:** 'Delete', 'New', 'OK', and 'Cancel'.

### **Users → Assign**

Toto menu umožňuje priradiť užívateľské typy (definované vyššie) priradiť každému tlačidlu DO.

Okno obsahuje tabuľku so 4 stĺpcami: stĺpec “cell” obsahuje číslo pamäťovej bunky, stĺpec “user” obsahuje meno užívateľa, stĺpec “channel” obsahuje informáciu o spínanom relé a stĺpec “UserType” obsahuje informáciu o užívateľskom type, ktorý je priradený k užívateľovi.

Kliknite na užívateľa, ktorému chcete priradiť užívateľský typ. Vyberte užívateľský typ z menu.

Ak stlačíme "multiple assignment" objavia sa na spodnej časti okna ďalšie políčka. Toto menu umožňuje nastaviť užívateľské typy pre viac užívateľov naraz. Do políčka "First cell" zadajte číslo prvého a do políčka "Last cell" číslo posledného užívateľa, ktorým chcete užívateľský typ priradiť. Nastavte užívateľské typy pre jednotlivé relé. Priradenie vykonáte stlačením tlačidla "Execute". Stlačte znova tlačidlo "Multiple assignment".

Cell	User	Channel	UserType
--> 0000	AccMonitor	Channel 1	Always
0001	BIANCHI	Channel 1	Always
0002	BIANCHI	Channel 2	Always
0003	BIANCHI	Channel 3	Always
0004	BIANCHI	Channel 4	Always
0005	ROSSI	Channel 1	Always
0006	ROSSI	Channel 2	Always
0007	ROSSI	Channel 3	Always
0008	ROSSI	Channel 4	Always
0009	VERDI	Channel 1	Always
0010	VERDI	Channel 2	Always
0011	VERDI	Channel 3	Always
0012	VERDI	Channel 4	Always
0013	NERI	Channel 1	Always
0014	NERI	Channel 2	Always
0015	NERI	Channel 3	Always
0016	NERI	Channel 4	Always
0017	RANDOM	Channel 1	Always
0018	RANDOM	Channel 1	Always
0019	RANDOM	Channel 4	Always
0020	RANDOM	Channel 2	Always
0021	RANDOM	Channel 2	Always
0022	RANDOM	Channel 3	Always
0023	RANDOM	Channel 3	Always
0024	RANDOM	Channel 1	Always

Nastavenia uložíte stlačením OK, alebo zrušíte stlačením CANCEL.

PRÍKLAD. Nasledovný príklad priradí užívateľom od 15 do 45 užívateľský typ "ráno" pre relé 1 a užívateľský typ "2a3" pre relé 2. Relé 3 a 4 nebudú aktivované.



---

## Menu ?

Vyvolá help.