

BINGO

pohon krídlových brán



Dôležité bezpečnostné inštrukcie

Tieto inštrukcie sú dôležité z hľadiska bezpečnosti osôb.

- 1./ Chráňte ovládacie prvky (tlačítka, diaľkové ovládače ...) tohto zariadenia pred deťmi. Ovládacie prvky musia byť umiestnené vo výške minimálne 1,5 m od zeme, na mieste, ktoré je mimo pohyblivých častí brány.
- 2./ Ovládanie brány je prípustné iba z miesta, z ktorého je vidieť ovládanú bránu.
- 3./ Používajte diaľkový ovládač brány iba vtedy, ak vidíte bránu.
- 4./ Dodávateľ pohonu, alebo celého systému nenesie zodpovednosť za škody spôsobené nedodržaním vyššie uvedených bezpečnostných inštrukcií.

Dôležité bezpečnostné inštrukcie pre inštaláciu

Nesprávna inštalácia môže viesť k spôsobeniu škody. Prečítajte a dodržujte nasledovné inštrukcie.

1. Tento návod na inštaláciu je určený výhradne pre vyškolených pracovníkov ovládajúcich technické a konštrukčné vlastnosti pohonu a bezpečnostné predpisy týkajúce sa automatických brán a elektroinštalácie.
2. Inštalácia musí prebehnúť v zhode s návodom a musí zodpovedať s EN 12635.
3. Inštalátor má umiestniť bezpečnostné tabulky na miesta kde hrozí nebezpečenie, t.j. pri ovládacích prvkoch a bráne.
4. Kontrolujte pravidelne systém, príslušné káble, pružiny a podpory pre nájdenie nerovnováhy a predĺženie životnosti.

Toto zariadenie musí byť nainštalované kvalifikovanou obsluhou a podľa príslušných noriem a predpisov.

- 1./ Odporúča sa medzi zariadenie a prípojné miesto k elektrickej sieti nainštalovať elektrický istič odpájajúci zariadenie od elektrickej siete v prípade závady. Istič musí zodpovedať príslušnej norme.
- 2./ Na pripojenie zariadenia k elektrickej sieti použite iba káble zodpovedajúce príslušným normám.
- 3./ Nainštalujte toto zariadenie podľa odporúčania výrobcu. Dodržiavajúc všetky bezpečnostné opatrenia znížite riziko prípadného úrazu.

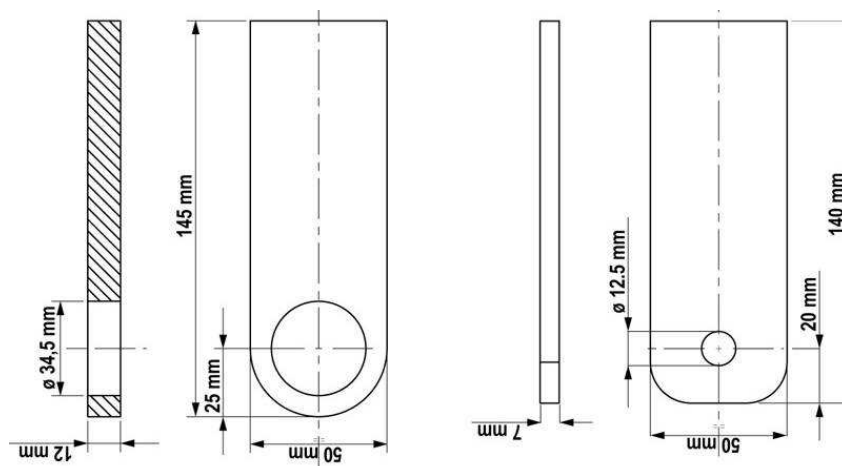
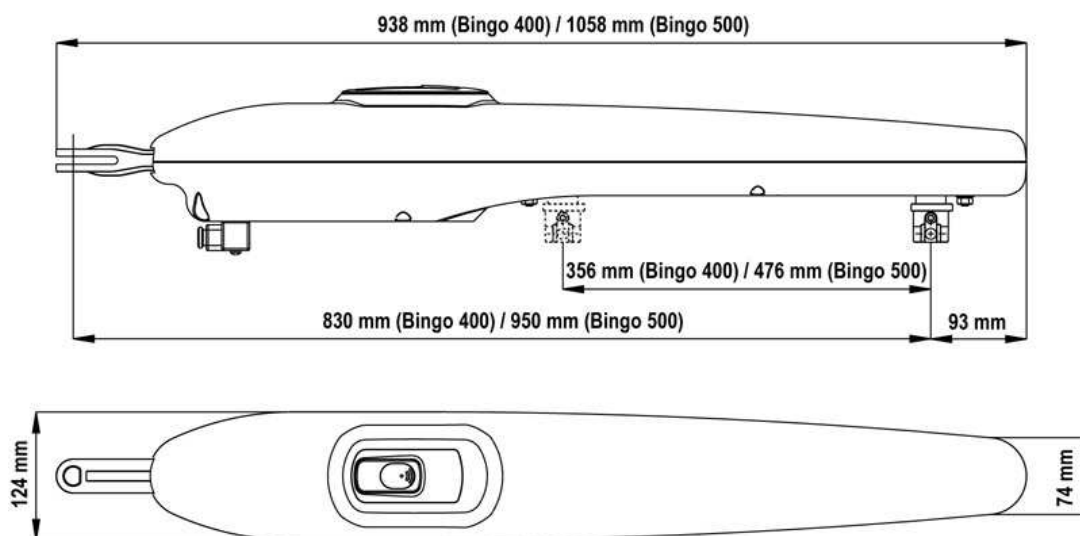
Pozn.: Pred prácou so zariadením sa presvedčte, že na kostre nie je prítomné sieťové napätie. Toto zariadenie musí byť uzemnené !

Výrobca nezodpovedá za eventuálne škody, ktoré vznikli pri inštalácii zariadenia nedodržaním bezpečnostných predpisov a noriem.

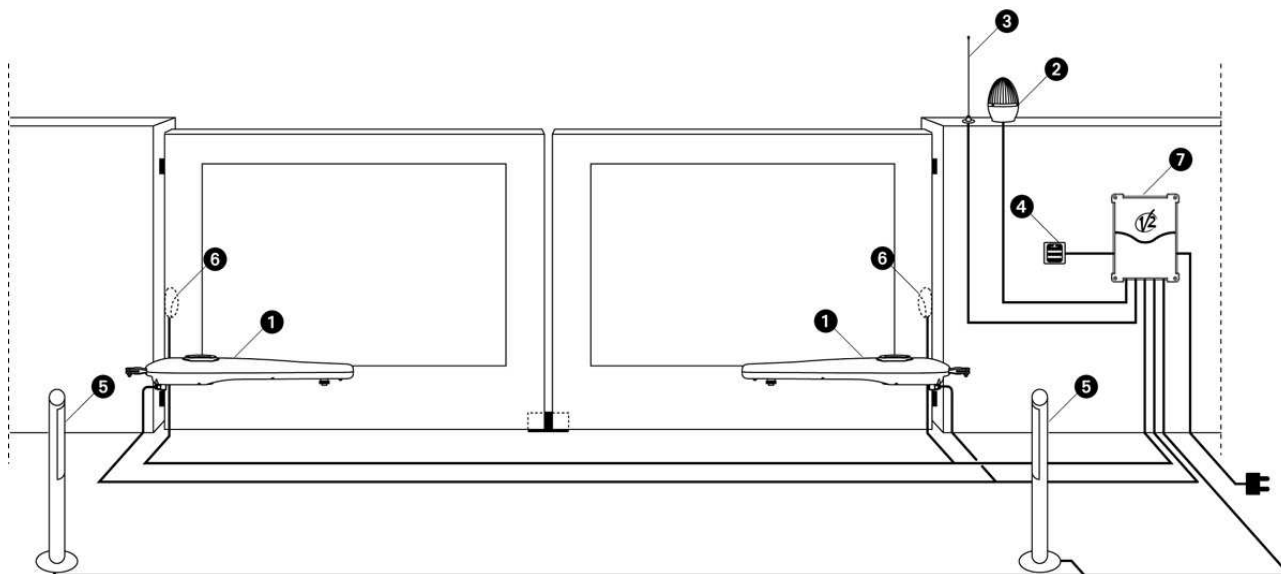
TECHNICKÉ ÚDAJE

BINGO400 - BINGO500 - BINGO400-24V - BINGO500-24V	Mechanické dorazy otvárania a zatvárania
BINGO400 02 - BINGO500 02	Mechanické dorazy otvárania a zatvárania
	Elektrické spínače otvárania a zatvárania
	Zabudovaný spúšťač kondenzátor

		BINGO400 BINGO400 02	BINGO500 BINGO500 02	BINGO400- 24V	BINGO500- 24V
Max. dĺžka krídla brány	m	3,5	4,5	3,5	4,5
Max. hmotnosť krídla brány	kg	400	500	350	400
Napájanie	VAC - HZ	230 - 50	230 - 50	24 VDC	24 VDC
Odber v kľudovom stave	A	2	2	1,8	1,8
Prúd pri plnom zaťažení	A	3,2	3,2	5	5
Max. výkon	W	480	480	120	120
Kondenzátor	µF	8	8	-	-
Max. pohybový rozsah pohonu	mm	370	490	370	490
Prevádzková rýchlosť	m/s	0,017	0,017	0,010 ÷ 0,018	
Max. tlačná sila	N	1800	1800	1800	1800
Rozsah pracovnej teploty	°C	-30 ÷ +60	-30 ÷ +60	-30 ÷ +60	-30 ÷ +60
Ochrana	IP	34	34	34	34
Počet cyklov	%	30	30	80	80
Hmotnosť pohonu	kg	11	12	11	12



KÁBLOVÉ PREPOJENIE KOMPONENTOV

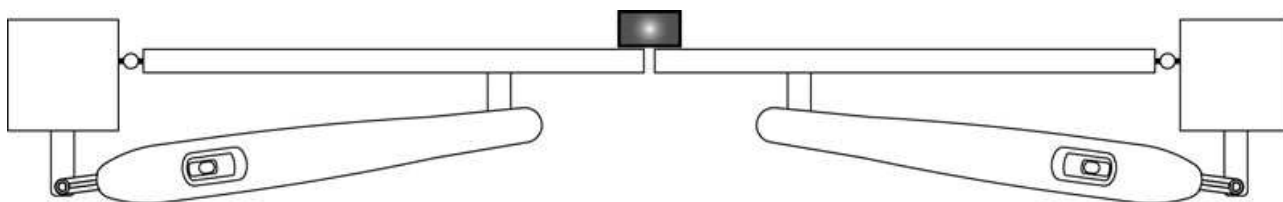


① Motor pohonu BINGO	kábel 4 x 1 mm ² kábel 1,5 x 5 mm ² (BINGO-24V)
② Výstražný maják	kábel 2 x 1,5 mm ²
③ Anténa	kábel RG-58
④ Kľúčový alebo digitálny ovládač	kábel 2 x 1 mm ²
⑤ Vnútorne fotobunky	kábel 4 x 1 mm ² (RX) kábel 2 x 1 mm ² (TX)
⑥ Vonkajšie fotobunky	kábel 4 x 1 mm ² (RX) kábel 2 x 1 mm ² (TX)
⑦ Riadiaca elektronika	kábel 3 x 1,5 mm ²

PRÍPRAVNÉ KROKY

Nová séria pohonov BINGO je konštruovaná pre krídlové brány do hmotnosti až 500 kg a dĺžky krídla maximálne 4,5 metra (pozri tabuľku technických údajov). Pred samotnou inštaláciou pohonu BINGO prosím skontrolujte, či sa brána otvára a zatvára bez nadmerného trenia a že:

- pánty sú v perfektnom stave a sú dostatočne namazané
- v priestore pohybu brány sa nenachádzajú žiadne predmety
- brána sa nedotýka zeme v žiadnej fáze pohybu a krídla brány pri zatváraní o seba nedrú
- brána je vybavená stredovým dorazom krídel brány



ROZMEROVÉ ÚDAJE PRE INŠTALÁCIU

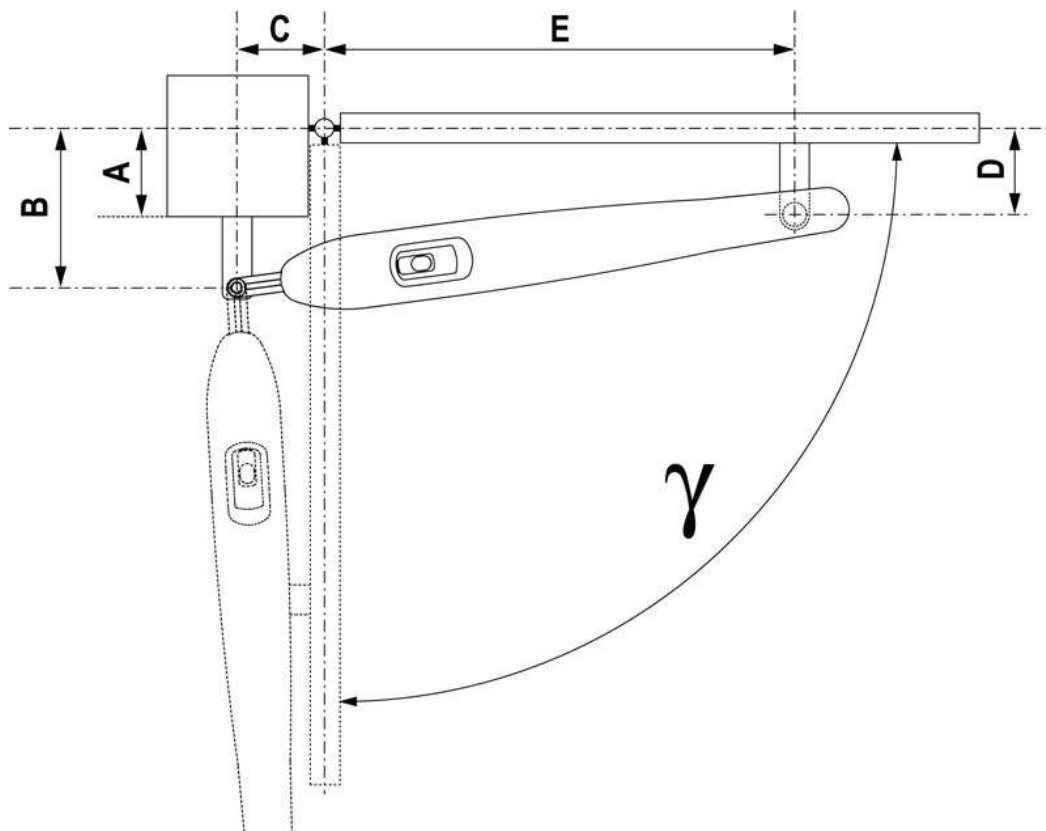
Pre správnu inštaláciu a 100% funkčnosť zariadenia sa musia dodržiavať údaje uvedené v nasledujúcich tabuľkách. Ak je to potrebné, upravte vašu bránu tak, aby sa vaše údaje zhodovali s údajmi v tabuľkách.

POZOR: V prípade, že krídlo vašej brány je dlhšie ako 2,5 metra, je potrebné namontovať elektrický zámok, aby sa zaistilo bezpečné zaistenie brány v zatvorenej polohe.

POZOR: Aby sa predišlo styku pohonu s krídlom závory, je nevyhnutné dodržať mieru D čo najpresnejšie. Maximálna tolerancia je +5mm.

BINGO400					
γ	A [mm]	B [mm]	C [mm]	D [mm]	E [mm]
90°	20	140	130	120	695
	30	150	160	140	665
	40	160	160	140	665
	50	170	160	140	665
	60	180	150	140	675
	70	190	150	120	675
	80	200	140	120	685
	90	210	130	120	690
	100	220	125	120	695
	110	210	130	120	690
100°	20	140	165	120	660
	30	150	160	120	660
	40	140	160	120	660
	50	150	160	120	660
	60	160	155	120	660
	70	160	145	110	670

BINGO500					
γ	A [mm]	B [mm]	C [mm]	D [mm]	E [mm]
90°	40	160	150	140	795
	50	170	150	140	795
	60	180	160	140	785
	70	190	160	140	785
	80	200	160	140	785
	90	210	160	140	785
	100	220	160	140	785
	110	230	160	140	780
	120	240	160	140	780
	130	250	160	140	780
	140	260	160	140	780
	150	270	150	140	790
	160	280	150	140	785
100°	40	160	190	140	755
	50	170	190	140	755
	60	180	190	140	755
	70	190	190	140	755
	80	200	190	140	755
	90	210	190	140	755
	100	220	190	140	755
	110	230	185	140	760
	120	220	190	140	750
	130	230	185	140	755
110°	40	160	220	140	725
	50	170	220	140	725
	60	180	220	140	725
	70	170	210	130	730
	80	180	205	130	735



INŠTALÁCIA POHONU BINGO

Pozrite si tabuľky s hodnotami na predchádzajúcej strane a vyberte si hodnoty odpovedajúce vašim podmienkam. Zaznačte si značky na stĺpy a pokračujte nasledovne:

- Upevnite konzoly na stĺpy a na krídla brány.
- Zatvorte krídla brány.
- Odblokujte pohony BINGO.
- Umiestnite pohon na konzoly a upevnite ho kolíkom 1 s samoistnou matkou (pozri obrázok).
- Vložte kruhovú matku 2, dávajte pozor na jej pozíciu (pozri obrázok).
- Uistite sa či je diera pre skrutku 4 na spodnej strane.

POZOR: Vloženie kruhovej matky 2 opačným smerom by bolo veľmi zložité pretože je kónická a taktiež je kónický stredový trň 3. Preto doporučujeme nerobiť blbosti a riadiť sa presne návodom. Presilenie môže spôsobiť poškodenie niektorých častí.

- Po správnom nasadení kruhovej matky 2 na stredový trň 3 ju upevnite skrutkou 4 s samoistnou matkou.
- **Zaskrutkujte samoistnú matku predtým ako pohnete rukou krídla brány.**
- Zavrite a otvorte viackrát ručne krídla brány, aby ste sa presvedčili, či sa krídla nedotýkajú pri pohybe pohonov BINGO.

NASTAVENIE KONCOVÝCH SPÍNAČOV

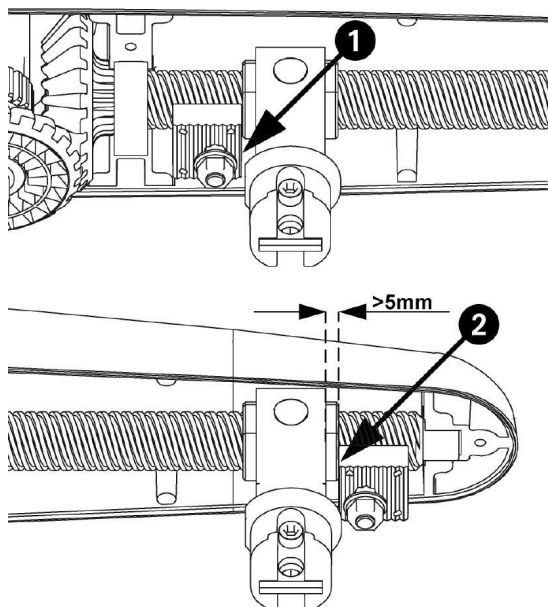
Verzia bez elektrických koncových spínačov

Pre nastavenie postupujte nasledovne:

- Úplne otvorte krídlo brány a umiestnite mechanický koncový doraz 1, tak aby sa dotýkal matice.
- Upevnite koncový doraz dotiahnutím skrutky pomocou kľúča číslo 13.
- Teraz zatvorte krídlo a umiestnite mechanický koncový doraz 2, tak aby bola vzdialenosť medzi maticou a dorazom najmenej 5 mm.

POZOR: Neumiestňujte mechanický doraz 2 bez odporúčanej medzery. Ak by ste tak spravili, doraz by mohol zapierať a odblokovanie pohonu BINGO by sa mohlo stať veľmi zložité. Mechanický koncový doraz 2 by mal zastavovať pohyb krídla brány iba v núdzovom režime.

- Upevnite koncový doraz dotiahnutím skrutky pomocou kľúča číslo 13.

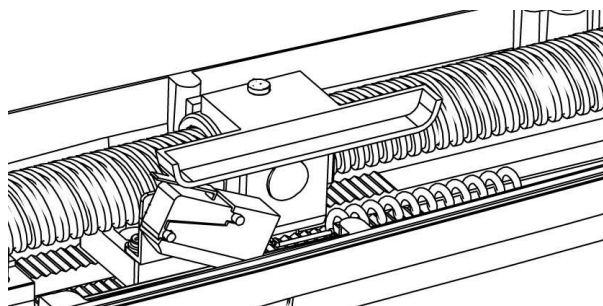


Verzia s elektrických koncových spínačov

Pre verzie vybavené elektrickými koncovými spínačmi sa doporučuje, aby sa matka zastavila 5 mm pred mechanickým dorazom. Elektrický koncový spínač (od výroby pripojený) vypína napájanie k motoru, aby tak zastavil pohyb krídla brány a predišiel tak nechcenému vnútornému napätiu a prehrievaniu motora.

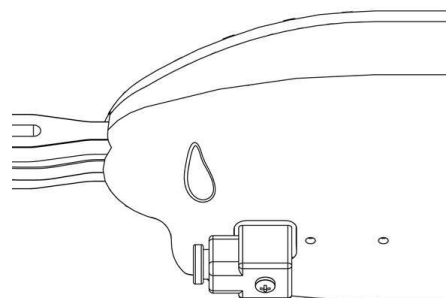
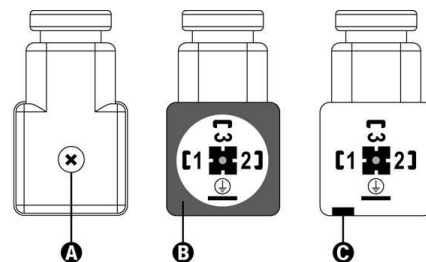
Pre nastavenie postupujte nasledovne:

- Úplne otvorte krídlo brány a umiestnite mechanický koncový doraz 1, tak aby sa dotýkal matice.
- Upevnite koncový doraz dotiahnutím skrutky pomocou kľúča číslo 13.
- Teraz úplne zatvorte krídlo a umiestnite mechanický koncový doraz 2, tak aby sa matica dotýkala dorazu.
- Upevnite koncový doraz dotiahnutím skrutky pomocou kľúča číslo 13.



ELEKTRICKÉ ZAPOJENIE

- Odskrutkujte „A” a vyťahnite konektor z motoru. Odstráňte tesnenie „B” a otvorte konektor vypáčením pomocou skrutkovača, ktorý vložíte do otvoru „C”.
- Pre zapojenie pohonu BINGO 230V určený na pohon krídlových brán postupujte nasledovne:
 - 1 - prívodný vodič pre zatváranie
 - 2 - prívodný vodič pre otváranie
 - 3 - spoločný vodič
 - ⏚ - zemniaci vodič
- BINGO 24V vyžaduje zapojenie svorkovnic konektora číslo 1 a 2 ku svorkovniciam riadiacej elektroniky + a -. Nezabudnite pripojiť zemniaci kábel!
- Pohon BINGO vyžaduje, aby sa na ľavom krídle brány navzájom vymenili konektory 1 a 2.
- Vložte tesnenie „B” nazad. Vložte späť konektor a zaskrutkujte skrutku „A”. Skontrolujte správnu činnosť pohonu.



POZOR:

- Nikdy nezabudnite pripojiť zemnenie v zhode s normami EN 60335-1, EN 60204-1.
- Nikdy nepoužívajte káble s priemerom väčším ako 10 mm.
- Ak je poškodený napájací kábel, jeho opravu musí vykonať kvalifikovaná osoba s potrebnými osvedčeniami a licenciami.

NÚDZOVÉ ODBLOKOVANIE

V prípade výpadku prúdu sa môže brána otvárať aj ručne. Vložte kľúč (dodávaný v balení) do zámku, otočte ho o 1/4 otáčky a otvorte plastový kryt. Teraz je pohon odblokovaný a vy môžete ručne otvoriť bránu. Pre znovuoobnovenie normálnej činnosti pohonu, zatvorte bránu, otočte kľúčom do zatvorenej polohy a zatvorte plastový kryt.

