

INDUSTRIAL *automatická závora*



Dôležité bezpečnostné inštrukcie

Tieto inštrukcie sú dôležité z hľadiska bezpečnosti osôb.

- 1./ Chráňte ovládacie prvky (tlačítka, diaľkové ovládače ...) tohto zariadenia pred deťmi. Ovládacie prvky musia byť umiestnené vo výške minimálne 1,5 m od zeme, na mieste, ktoré je mimo pohyblivých častí brány.
- 2./ Ovládanie brány je prípustné iba z miesta, z ktorého je vidieť ovládanú bránu.
- 3./ Používajte diaľkový ovládač brány iba vtedy, ak vidíte bránu.
- 4./ Dodávateľ pohonu, alebo celého systému nenesie zodpovednosť za škody spôsobené nedodržaním vyššie uvedených bezpečnostných inštrukcií.

Dôležité bezpečnostné inštrukcie pre inštaláciu

Nesprávna inštalácia môže viesť k spôsobeniu škody. Prečítajte a dodržujte nasledovné inštrukcie.

1. Tento návod na inštaláciu je určený výhradne pre vyškolených pracovníkov ovládajúcich technické a konštrukčné vlastnosti pohonu a bezpečnostné predpisy týkajúce sa automatických brán a elektroinštalácie.
2. Inštalácia musí prebehnúť v zhode s návodom a musí zodpovedať s EN 12635.
3. Inštalátor má umiestniť bezpečnostné tabulky na miesta kde hrozí nebezpečenie, t.j. pri ovládacích prvkoch a bráne.
4. Kontrolujte pravidelne systém, príslušné káble, pružiny a podpory pre nájdenie nerovnováhy a predĺženie životnosti.

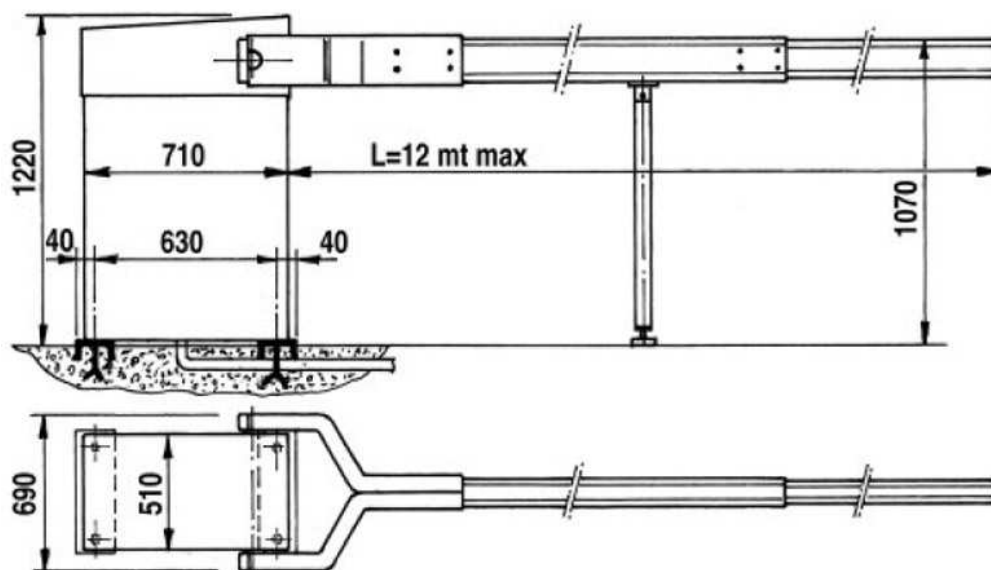
Toto zariadenie musí byť nainštalované kvalifikovanou obsluhou a podľa príslušných noriem a predpisov.

- 1./ Odporúča sa medzi zariadenie a prípojné miesto k elektrickej sieti nainštalovať elektrický istič odpájajúci zariadenie od elektrickej siete v prípade závady. Istič musí zodpovedať príslušnej norme.
- 2./ Na pripojenie zariadenia k elektrickej sieti použite iba káble zodpovedajúce príslušným normám.
- 3./ Nainštalujte toto zariadenie podľa odporúčania výrobcu. Dodržiavajúc všetky bezpečnostné opatrenia znížite riziko prípadného úrazu.

Pozn.: Pred prácou so zariadením sa presvedčte, že na kostre nie je prítomné sieťové napätie. Toto zariadenie musí byť uzemnené !

Výrobca nezodpovedá za eventuálne škody, ktoré vznikli pri inštalácii zariadenia nedodržaním bezpečnostných predpisov a noriem.

NÁKRES POHONU INDUSTRIAL



K pohon INDUSTRIAL ďalej patria:

- Fotobunky
- Pozinkované stĺpiky pre fotobunky
- Optická bezpečnostná lišta
- Magnetická slučka
- Kľúčový ovládač
- Ladená anténa

TECHNICKÁ CHARAKTERISTIKA

INDUSTRIAL je samosvorný pohon pre závary s dĺžkou ramena od 7,5 do 12 metrov. Stojan závary je možné dodávať v pozinkovanom a nalakovanom prevedení.. Rameno môže byť vybavené sklopnou nohou, ale iba ak neprekročí jeho dĺžka 8,5 metra.

Poznámka : Inštalácia závary musí prebehnúť v súlade s normami a zákonmi.

TECHNICKÝ ÚDAJ	HODNOTA
Maximálna dĺžka ramena	12 m
Čas otvorenia	16 sekúnd
Maximálny krútiaci moment	600 Nm
Napájanie	230 V/ 50 Hz
Výkon motora	660 W
Prúdový odber	1,7 A
Počet cyklov	40 - 16 sekúnd /2 sekundy
Napájanie	430 V/ 50 Hz
Výkon motora	800 W
Prúdový odber	1,2 A
Počet cyklov	50 - 16 sekúnd /2 sekundy
Doporučený počet cyklov	300
Servis	100%
Garantovaný počet cyklov	140 / 16 sekúnd
Náplň prevodovky	IP MELLANA 100
Hmotnosť	210 Kg
Hlučnosť	<70 decibelov
Rozsah pracovnej teploty	-10°C ÷ 55°C
Stupeň ochrany	IP 557

SPÔSOB OVLÁDANIA	POUŽÍVANIE BRÁNY		
	Poučené osoby (neverejné priestory*)	Poučené osoby (verejné priestory)	Neobmedzené
ľudskou obsluhou	A	B	nemožné
viditeľnými signálmi (napr. senzor)	C	C	C a D
neviditeľnými signálmi (napr. diaľkový ovládač)	C	C a D	C a D
automatické	C a D	C a D	C a D
* typickým príkladom sú závory, ku ktorým nevedie verejná komunikácia			
A: Ovládacie tlačidlo s ľudskou obsluhou (tzn. brána je v činnosti pokiaľ je stlačené), napr. ACG2013			
B: Kľúčový ovládač s ľudskou obsluhou, napr. ACG1010			
C: Bezpečnostné lišty (ACG3010) a/alebo iné bezpečnostné prvky na ovládanie ťahu motora, ktoré vyžaduje norma EN12453 – doplnok A			
D: Forobunky, napr. ACG8026			

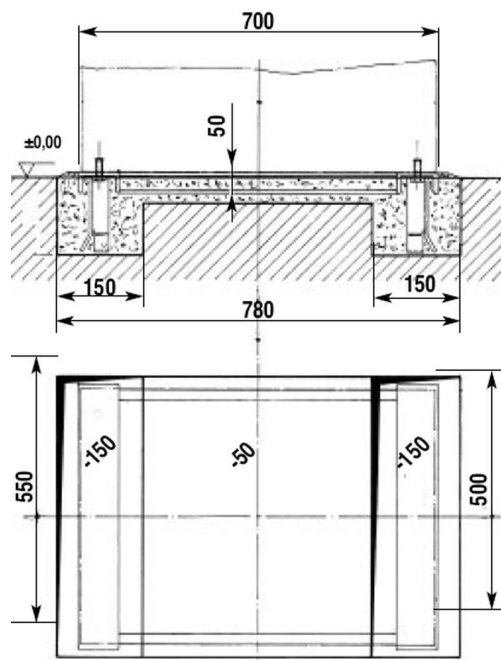
MECHANICKÁ MONTÁŽ ZÁVORY

Po zabetónovaní podkladovej platne na želanom mieste namontujte stojan závory jeho priskrutkovaním na túto platňu pomocou priložených matiek a kľúča číslo 27. [-obrázok 1-]

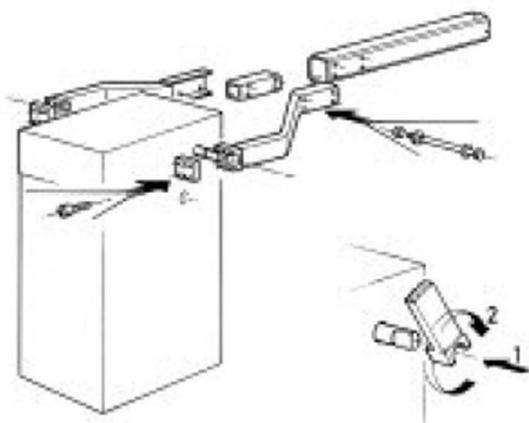
Potom namontujte rameno závory nasledovne:

1. Odstráňte kryt stojanu závory. Potom namontujte rameno do konzoly ramena a tú nasadte na osku závory a nastavte rameno do horizontálnej polohy pomocou príslušného kľúča.
2. Spojte dve polovičky konzoly pomocou dodaných skrutiek a matiek a kľúča číslo 8. [-obrázok 2-]
3. Vložte rameno do konzoly. [-obrázok 3-]
4. Nakoniec upevnite rameno utiahnutím 4 skrutiek pomocou kľúča číslo 17. Nakoniec nasadte na ich konce priložené zátky.

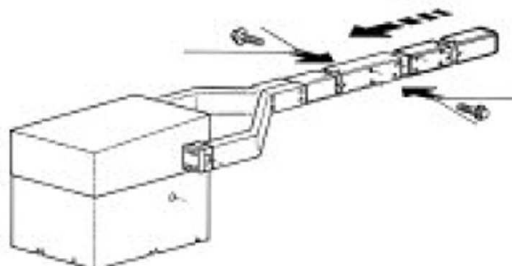
Elektrický pohon je samosvorný a preto nepotrebuje žiadne externé zamykacie systémy, aby udržali rameno v zatvorenej polohe.



obrázok 1



obrázok 2



obrázok 3

ELEKTRICKÉ BEZPEČNOSTNÉ PRVKY

Koncové spínače a motor sú už od výroby pripojené k riadiacej elektronike. Treba pripojiť iba káble k panelu tlačítko, výstražných svetiel a samozrejme hlavné napájanie k elektrickej sieti.

Ľudia a objekty musia byť chránené proti prípadnej kolízii s ramenom brány najmenej jedným párom fotobuniek alebo senzorov umiestnených pred závorou.

Na ochranu pred vandalmi je možné si dokúpiť stojan s magnetom, ktorý pevne zamkne rameno brány v zatvorenej polohe. Tým zabráni nechcenej manipulácii s ramenom a predíde sa tak jeho možnému poškodeniu.

VYVÁŽENIE RAMENA ZÁVORY

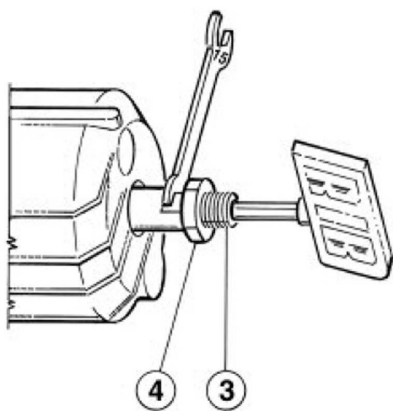
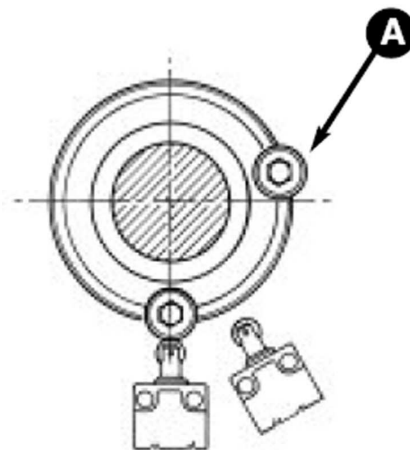
Pri objednávaní závery INDUSTRIAL treba vždy presne špecifikovať dĺžku ramena, aby sa mohlo namontovať vyvažovacie závažie príslušnej hmotnosti a tým sa dosiahlo správneho vyváženia.

NASTAVENIE KONCOVÝCH SPÍNAČOV

Závora je bežne dodávaná s nastavenými koncovými spínačmi a dorazmi na optimálne pozícia ramena (t.j. 0° a 90°).

V prípade, že podkladová platňa nie je zabetónovaná vodorovne a rameno závery nie je perfektne v horizontálnej alebo vertikálnej polohe, je možné jeho nastavenie posunutím polohy koncových elektrických spínačov a mechanických dorazov.

Mechanické dorazy nastavíte pomocou dvoch kľúčov číslo 9. Koncové elektrické spínače nastavíme tak, že uvoľníme skrutky (kľúč číslo 10) aretujúce vačky (A) koncových elektrických spínačov. Otáčaním po prstenci nastavíme ich správnu polohu. Elektrický spínač musí zopnúť skôr ako závora príde na mechanický koncový doraz !!!



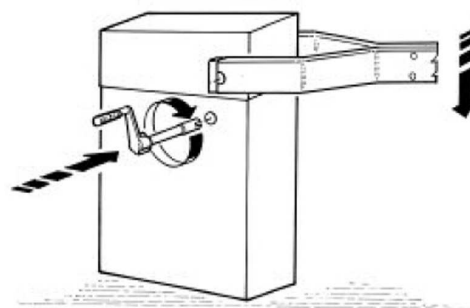
NASTAVENIE BEZPEČNOSTNEJ SPOJKY

Môže byť vykonávané len po vypnutí elektrického prúdu!

1. Odskrutkujte poistnú matku 4 pomocou kľúča číslo 19.
2. Zaistíte motor kľúčom 15 a potom začnete otáčať skrutku číslo 3 v smere hodinových ručičiek (pomocou priloženého kľúča) ak potrebujete zväčšovať silu na prešmyknutie spojky. Ak potrebujete naopak silu zmenšiť, otáčajte skrutku 3 v protismere hodinových ručičiek.
3. Po nastavení spojky nezabudnite znovu dotiahnuť poistnú matku 4.

NÚDZOVÉ ODBLOKOVANIE RAMENA ZÁVORY

V prípade výpadku sieťového napätia motor drží rameno závery a nie je možné ho ovládať. Preto je nutné rameno závery ovládať manuálne. Toto sa dá dosiahnuť vložением kľuky do otvoru na jednej strane stojanu závery. Ak bola vložená kľuka, spojka automaticky odpojí motor, aby sa tak predišlo možnému zraneniu obsluhujúcej osoby pri znovuoobnovení dodávky prúdu.



ÚDRŽBA

Mala by byť vykonávaná iba špeciálne vyškoleným personálom a po vypnutí elektrického prúdu!

Po každých 50 000 cykloch skontrolujte tesnosť a pevnosť uchytenia ramena. Taktiež skontrolujte mechanické dorazy. Namastite ložiská na oske vedenia závery .

Mechanická zostava dielov závery INDUSTRIAL

